

TANA Workshop呈献

Instagram: TANA\_Workshop  
+852 67112458  
tanaworkshophk@gmail.com

# 《天地人II》之「共生」

## - 幸凌十年作品回顾

2024年8月8日至28日(逢星期一休息)1-7pm  
地点: 湾仔轩尼诗道365号 富德楼 6楼 艺鹤艺术空间  
场地赞助: ACO 艺鹤

TANA Workshop很荣幸于艺鹤呈献蔡幸凌Meevi的十年作品回顾, 包括各种原创作品。带来重点作品是一幅1.7米高的站在瀑布前的女人【自由】、近作【生命的呼唤】作品一与二、两幅幸凌重新演绎的【蒙娜丽莎】, 以及二十多幅油画、丙烯、水彩和粉彩创作, 主题集中人物、自然和抽象, 从传统素描以至绘画和插画。



「我深信一个简单的意念转变, 可以成为深深影响我们世界的轨迹。我特意糅合写实与抽象空间的概念, 让大家从现实与幻想之间游走。」——幸凌道出她创作的诱因与路向。幸凌透过近期创作主题为共生的系列之中的【和谐】与【生命的呼唤】作品一与二等描绘人类和自然共生的世界, 她以女性人像、诗意般的色彩与虚幻而错落有序的空间, 举出大自然所蕴含的多样性及人类与自然和谐共处与生俱来的渴望, 旨寻觅理性与感性交织的同理心。除了最新作品, 幸凌也特别精选了过往的抽象表现人物作品。她在抽象中呈现一些不完美的画面, 隐喻着我们世界的无常, 大型作品【自由】和粉红色的【破碎心灵的旋律】都韵含当中的意义。

这次回顾也选了两幅幸凌重新演绎的【蒙娜丽莎】, 作品一以混合媒介和透薄如虹彩罩染的薄叠技法描绘, 为了对列奥纳多·达·芬奇致敬, 她细心地呈现蒙罗丽莎上的各样细节。而作品二中, 她采用独特的方法, 于特厚的画作表层上造成剥落的效果, 以比喻那些也许匿藏深处、未被发现的情与物, 她利用抽象隐示对时光的消逝之感触。

恰巧这次回顾之旅当中, 幸凌在最新作品【生与死】中画了一扇带有水晶碎片浮雕的「旧窗框」, 让观众犹如置身穿越时空的世界, 映照她过往十年她在艺术历程上的变化。「我的生活塑造了我的艺术, 这些艺术品也造就了我的艺术旅途。」——幸凌诚邀大家来访载有她与艺术「共生」结合的艺术空间。

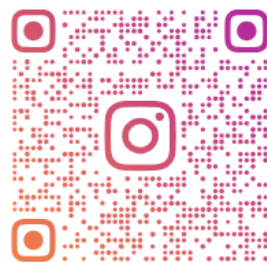
### 关于蔡幸凌

蔡幸凌 Meevi Choi 于香港土生土长, 是TANA Workshop的创办人之一, 自由工作包括绘画、教授画画及平面设计。

「拥抱大地, 游走现实与梦境, 从混沌的世界之中寻找自我」是幸凌创作的中心思想。她醉心于绘画, 透过实验广泛的绘画技法和对画材的研究, 寻找最能诠释自我感受的一套创作心得。近年幸凌于南丫岛 Sinag Art Space 及中环 Yrellag Gallery 参展, 分别是人体作品联展【Bodyscape】、双人展【Ripple Exhibition】、三人展【Salon of TANA】。由2021至2022年期间, 于Sinag Art Space教授多种媒介创作, 炭笔、粉彩素描及静物写生, 并合办多个艺术节庆活动。2018年幸凌首办个人展览【天地人】之天与地, 并推出个人画集。2013至2015年期间, 随野蛮人画室于香港视觉艺术中心等参与多个联展, 并于其画室教授画班及人体写生。



幸凌 Meevi  
Instagram: MeeviArt  
Facebook: meevi.choi  
+852 61044104  
[meevichoi@gmail.com](mailto:meevichoi@gmail.com)



MEEVIART

## 作品介绍 1 - 4



### **The Call of Life, No.1, Embracing the Radiance.**

生命的呼唤，作品一，拥抱光芒。

76 x 46 x 4 cm (Approx. 30 x 18 x 1.5 in)

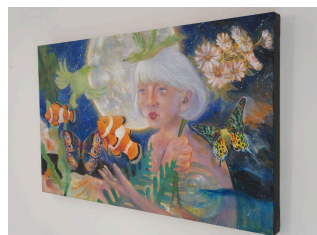
Acrylic on Canvas

2024

Meevi Choi

这幅作品邀请观众进入一个闪烁、梦幻的世界，女人在空灵的云彩背景下，现实与想像之间的界线变得模糊，鱼群在周围优雅地舞动，鳞片闪烁着金白色的光芒；精致的蝴蝶，它们的翅膀像透薄的彩色绒毛颈巾一样，毫不费力地在空中滑翔，点缀着的风景。主角面容平静，似乎体现了一种不受物质世界束缚的状态，于无人之境与世界作深刻的联系。

**【生命的呼唤】作品一与二** 乃两幅与观众探索自然与人性之间的奇幻境界的绘画。幸凌邀请观众走进人类与自然奥妙共存的世界，与人性的深处产生奇妙的化学反应。



生命的呼唤，No.2，微妙的美。

生命的呼唤，作品二，微妙的美。

76 x 46 厘米(约。30 x 18 x 1.5 英寸)

布面丙烯

2024年

蔡美薇

在这幅姊妹作品中，幸凌捕捉到了与自然世界短暂而深刻的联系，在郁郁葱葱的树叶背景下，她脸上流露出崇敬之情，伸她温婉的手，迎接着一对往来的小丑鱼，静看飞蛾带着精致的翅膀在水面上演一场迷人的舞蹈。主角的姿势柔然而放松，露出一一种堕入的感觉，与四周的微妙的美互相协调，她似乎在内心和自然世界的节奏之间找到了平衡与和谐。



### **Life and Death**

生与死

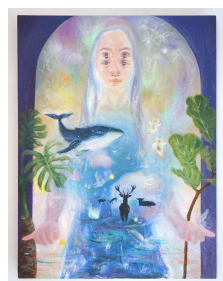
50 x 60 x 2.5 cm (Approx. 19.5 x 23.5 x 1 in)

Acrylic on Canvas

2024

Meevi Choi

幸凌喜欢怀旧的事物。这次，她在作品上画了一扇带有水晶碎石浮雕的旧窗框。透过这扇窗，你可以看到作品中的女子头上戴着象征着优雅、敏锐与和平的鹿头骨，唤起着她的意识与平静的本性，半闭着眼睛呼吸着，正在感受地面上的温暖。在这片绿意之中，小花在舞动、种子随风飘扬、……她似乎找到了内心的宁静与和谐。你还看到其他的感想吗？



### **Harmony**

和谐

76 x 46 cm (Approx. 30 x 18 in)

Acrylic on Canvas

2024

Meevi Choi

图中幸凌描画一名女子，希望吸引观看者从脸上错觉重叠的五官开始出发，进入仿佛置身摩洛哥式的半圆拱型窗口，与幻象般的云雾空间里相映成趣，一鹿群正在悠然地歇息，鲸鱼凌空飞过，裸海蝶(又名海天使)在另一边箱起舞。

在这幅画作中，女子透过探索大地之母为我们孕育的世界，发掘连系自然、生命本源之间的深厚关系，突显了人类渴望与大自然和谐共处的本质。幸凌借描绘人物和丰富的动植物、富有诗意的色彩以及虚幻而错中有序的空间，引起观众对共生世界的联想，旨寻觅尘世间理性与感性交织的同理心。



### Freedom

自由

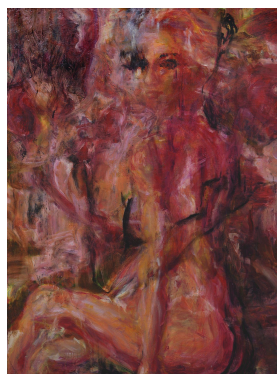
67 x 52 in

Acrylic on Canvas

2014

Meevi Choi

创作人体作品时，幸凌努力捕捉人类富有生命力的体态。在这幅作品之中，即使模特儿背着画面，我特意把下身直至整个腿部的线条画得特别有力，出力地站稳地上，代表着强悍的身躯；相反地，双手与上身稍微画得模糊，去表达那放松的胸怀；而头部微微倾向天上，为的是展示人类独有的气概。我向向往自由，寄望将这份热情投射于这件作品之中，透过主角站在瀑布前享受水的洗濯，激励观众拥抱大地。



### The melody of a fragmented psyche

破碎心灵的旋律

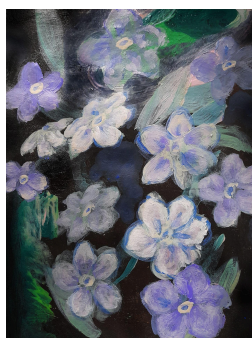
79.5 x 59.5 cm (Approx. 32 x 24 in)

Oil on Canvas

2015

Meevi Choi

幸凌被悲伤的小提琴音所震撼，这激发了她创作反映这种情感的艺术。内容描绘一女子在寂静中坐着，她的内心世界充满了深沉而难以形容的情感。幸凌运用了黑色和粉红色富有表现力与密密麻麻的笔触填满整片画布上，以表达画中女子复杂而沉重的内心节奏。艺术品中不完美的形象正好反映了我们周遭混乱的现实世界。幸凌认为，透过抽象表现艺术，我们可以与内心复杂的情感对话，并从混乱之中找到意义。此作品试图奏出破碎旋律的气氛，寄望与观众的内心产生共鸣。



### Flowers in the darkness

幽暗中的花朵

14.8 x 21 cm (Approx. 6 x 8 in)

Acrylic on Paper

2024

Meevi Choi

这是一幅纸本花的作品。为您带来迷人的螺旋排列的紫白花朵，它们的花瓣神秘地在黑暗中低声细语...



### Deer Study

鹿

28.4 x 42 cm (Approx. 11 x 16.5 in)

Acrylic on Paper

2019

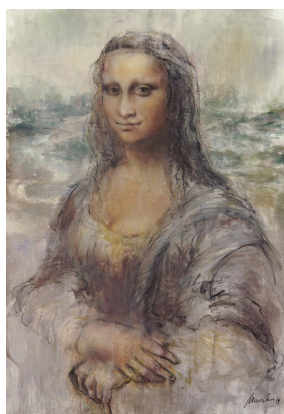
Meevi Choi

这是一幅鹿的练习，并加上不明确的符号。幸凌特意在图像与文字上留白，让观看者可随自己对事物的印象加以想像。她爱自由、自然与动物，设法想让大家关注这些议题。

## 幸凌 Meevi 对《蒙娜丽莎》的重新演绎

几世纪以来，《蒙娜丽莎》一直吸引着艺术家们，现世对于此作品具有两极的评价，有评论家出书赞扬「她的美丽，比坚石更永恒不朽」，也有反对者评论《蒙娜丽莎》只是一幅世俗画像，《蒙娜丽莎》曾一度失窃，令她更登上无人能及的高知名度，不单只她神秘的微笑，也包含笑容背后那段过去！种种经历似乎干扰了大家对作品本身的欣赏价值，于是幸凌尝试重新诠释，将自己的思想和感情融入创作中，以表达她对伟大创作的复杂情感。

幸凌 Meevi 邀请观众融入《蒙娜丽莎》这件永恒艺术作品的故事，她分别创作了两幅《蒙娜丽莎》的作品。



### **Mona Lisa, No. 1**

蒙娜丽莎, 作品【一】

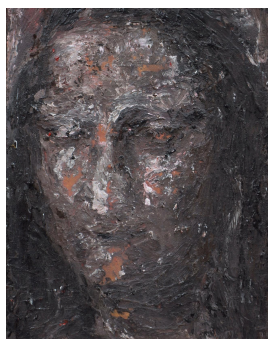
58.5 x 76 cm (Approx. 23 x 30 in)

Mixed Media on Paper

2014

Meevi Choi

作品【一】之中，幸凌把《蒙娜丽莎》精确的描绘作为对列奥纳多·达·芬奇的致敬，以塑胶彩、水彩、粉彩与炭笔，运用交叠的处理手法作纯粹的临摹。观众可特别于这次幸凌的作品回顾中，近距离观察这多种媒介创作的微妙效果。



### **Mona Lisa, No. 2**

蒙娜丽莎, 作品【二】

8 x 10 in

Acrylic on Canvas

2014

Meevi Choi

而作品【二】，幸凌则采取了独特的方法，另外加厚的颜料塑造蒙娜丽莎的造型，然后采用特殊的方法洗走部分的颜料，制造表层剥落的效果并采用较浅的肤色，缔造出一种神秘而破旧的效果，比喻那些或许隐藏藏匿深处、未被发现的情与物。幸凌寄望以独特的表现手法抓住传统观念，另外她把抽象的动画视作个人睇法的投射，隐喻她对时光的消逝之感触。